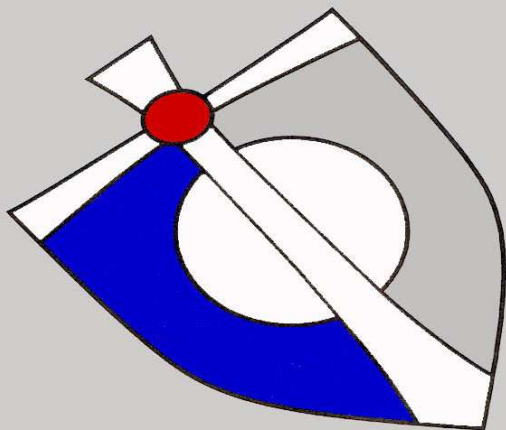


De Tafelronde



**Schoolplan
2011-2015**

Inhoudsopgave	2
Inleiding	3
Ambities	6
Onderwijsaanbod	11
Leerlingenzorg	15
Kwaliteitszorg (schoolniveau)	18
Personeel	20
Ouders	23
Kwaliteitszorg (stichtingniveau)	25
Bijlagen	30

Foto's: Wim van Dijk (www.vandijk-communicatie.com)



1. Inleiding

De Tafelronde is, net als alle andere scholen, een school in ontwikkeling. In de afgelopen 4 jaar hebben we een groot aantal doelen uit het schoolplan 2007 – 2011 weten te realiseren. Dit gebeurt aan de hand van een onderwijskundig beleidsplan. Dit plan wordt per jaar opgesteld en geëvalueerd. Hierdoor houden we zicht op de voortgang en kunnen kijken waar bijgestuurd en/of bijgesteld moet worden.

De komende 4 jaar zullen we dezelfde werkwijze gaan hanteren. We formuleren doelen en ambities voor deze periode en deze worden ieder schooljaar omgezet naar tussendoelen, smart geformuleerd en gekoppeld aan opbrengsten en wie waar verantwoordelijk voor is.

In de bijlage is het onderwijskundig beleidsplan bijgesloten van het huidige schooljaar. In de periode tussen 1 mei en 1 juni wordt het plan vastgesteld voor 2011 – 2012.

De Tafelronde heeft een aantal jaar geleden de keuze gemaakt om te gaan werken volgens het concept van Ontwikkelingsgericht Onderwijs.

Ontwikkelingsgericht Onderwijs is een actueel onderwijsconcept, gericht op de totale persoonlijkheidsontwikkeling van de leerlingen. Onderwijs

- *waarbij leerlingen inbreng hebben in de keuze en de planning van de activiteiten. Leren doe je met je hoofd, je handen én met je hart!*
- *met activiteiten die je ook tegenkomt in de samenleving. Leren doe je voor nu én voor later!*
- *met activiteiten gekoppeld aan interessante inhoud. Inhoud die je verder gaat verdiepen waardoor je de wereld een beetje beter gaat snappen. Een wereld waarvoor je je verantwoordelijk gaat voelen. Leren doe je met inzicht én met gevoel!*

waarin je merkt dat je er niet alleen voor staat. De klas en de leerkracht ervaar je als een groep, waarin je samenwerkt en samenleeft. Leren doe je zelf én doe je samen!

De uitgangspunten zoals hierboven geformuleerd zijn nog steeds van toepassing op wat we als school willen bewerkstelligen. We zien het als onze taak dat we er mede zorg voor dragen dat leerlingen verantwoorde burgers worden. Dit proces start al op de basisschool. We vinden het van belang dat kinderen ervaren dat ze ertoe doen, dat ze zich kritisch durven én kunnen opstellen en dat dit ook gestimuleerd wordt. Dat ze zich bewust worden van diversiteit en hier ook mee om kunnen gaan, dat ze zich beseffen dat ze er niet alleen voor staan.

Ontwikkelingsgericht Onderwijs (OGO) kenmerkt zich door levensechtheid van de onderwijssituatie. De kinderen gaan aan de slag met echte uitdagende problemen. Ontwikkelingsgericht Onderwijs ziet kinderen als personen die, hoe jong ze ook zijn, kunnen en willen deelnemen aan tal van sociaal-culturele activiteiten en daaraan een eigen bijdrage kunnen leveren.

In deze deelname worden ze zo gestuurd door anderen (medeleerlingen, maar vooral de leerkracht) dat zij boven de mogelijkheden van dat moment uitstijgen. Natuurlijk zijn er door aanleg en karakter en door wat zij tot dan toe aan kennis en vaardigheden verworven hebben grenzen aan wat mogelijk is. Maar belangrijk is dat kinderen in en door interactie met anderen effectief leren.

Ontwikkelingsgericht Onderwijs begint altijd bij de eigen initiatieven en betekenisverlening van de kinderen. Want een belangrijke culturele verworvenheid als lezen wordt alleen 'echt' voor ze als zij van jongs af aan ervaren hebben dat het voor hen zinvol is. Dan pas kunnen zij deze belangrijke verworvenheid op persoonlijke wijze leren hanteren.

De rol van de leerkracht is van groot belang in dit proces. Hij/zij is verantwoordelijk voor het in balans houden van het persoonlijke belang van de leerling en de belangen van de samenleving neergelegd in de bedoelingen van de school. Dat doet de leerkracht door steeds te zoeken naar betekenisvolle, sociaal-culturele activiteiten waarbinnen gezamenlijk handelen plaats vindt en waaraan een gezamenlijk motief verbonden is (b.v. een brief schrijven, of boodschappen doen). Deze activiteiten zijn het hulpmiddel om de wereld te begrijpen, kennis te verwerven en nieuwe kennis te vergaren. Deze activiteiten zijn ook de context waarin bepaalde vaardigheden, normen en houdingen worden geleerd.

Verder draagt de leerkracht zorg voor het op zoek gaan naar de zone van de naaste ontwikkeling. De zone bestaat uit activiteiten waarin de leerlingen willen en kunnen deelnemen maar dit nog niet zelfstandig tot een goed einde kunnen brengen. De leerkracht zorgt dat er uitdagende, zinvolle problemen worden opgeworpen die mogelijkheden bieden tot het leren van belangrijke culturele verworvenheden (lezen, rekenen, samenwerken, presenteren enz.) Het samen aanpakken van een probleem geeft de klas het karakter van een echte leergemeenschap.

Het leren heeft voor jonge kinderen (4 - 8 jaar) een spelkarakter. Hierdoor worden ze gemotiveerd om te leren. Vanaf ongeveer 7 tot 8 jaar wordt het leren zelf het leidende motief. Kinderen onderzoeken kennis in samenspraak met andere kinderen en de leerkracht om er vervolgens een geheel uit op te bouwen waar ze mee verder kunnen.

2. Ambities



2.Ambities

Voor de komende 4 jaren hebben we een keuze gemaakt ten aanzien van een aantal terreinen binnen de school. Deze keuze is gebaseerd op wat er de afgelopen 4 jaar is bereikt en waar we nog in moeten investeren.

We zijn van mening dat het belangrijk is om de bereikte resultaten goed te borgen en er voor te zorgen dat dit gebeurd is voordat we een stap verder kunnen maken.

Om inzicht te krijgen in een aantal van deze zaken, is er gebruik gemaakt van onderzoeken binnen de school. Te denken valt dan aan de ouderenquête, het onderzoek naar de zorgbreedte, het in kaart brengen van de zorgstructuur, het Academische Basisschool traject en tot slot het recente onderzoek naar de leerbehoeften van de leerkrachten.

We willen ons de komende 4 jaar gaan richten op Handelingsgericht Werken. Dit komt voort uit een onderzoek dat afgenomen is door een tweetal studenten van de Academische Basisschool. Dit onderzoek was een vervolg op de analyse van bureau 'April'

Uit het zorgprofiel van de Tafelronde bleek dat we een smalle zorgschool zijn. Het team heeft de ambitie uitgesproken om een brede zorgschool te worden. Voordat we die stappen kunnen zetten is het van belang dat we de kenmerken van een smalle zorgschool goed verankerd hebben, daar zijn we op dit moment mee bezig door de zorgstructuur goed in kaart te brengen en indien nodig te herijken.

Daarnaast voert bureau 'Inschool' (voorheen April) een aanvullend onderzoek uit. De uitslag hiervan wordt in mei besproken en dan wordt ook bekeken wat dit verder gaat betekenen voor onze school.

De Intern Begeleiders hebben een schema ontwikkeld waaruit duidelijk wordt wanneer er gehandeld wordt, door wie en waarom (zie bijlage 1).

Om tot een afgestemd onderwijsaanbod te komen wordt de systematiek van het handelingsgericht werken (HGW) ingezet. Daarbij wordt het onderwijs afgestemd op de behoefte van de leerling, maar daarbij is ook aandacht voor de wisselwerking met de groep, de leerkracht, de school en uiteraard de ouders. Het schoolteam stelt korte- en lange termijn doelen op. Belangrijk daarbij is dat de doelen voor de leerling zinvol en haalbaar zijn en dat gebruik gemaakt wordt van de sterke kanten van de leerling. Leerlingen met dezelfde onderwijsbehoefte worden geclusterd. De leerkrachten werken met groepsplannen, waarin doelgericht wordt aangegeven hoe in de komende periode met de verschillende onderwijsbehoeften van de leerlingen wordt omgegaan. Bij HGW zijn de volgende uitgangspunten leidend:

1. Onderwijsbehoeften van kind centraal
2. Kinderen leren door interactie
3. Systematiek en transparantie
4. Doelgerichtheid
5. Constructief samenwerken

6. Focus op kansen en mogelijkheden

Handelingsgericht werken kent 7 uitgangspunten, geformuleerd vanuit het perspectief van de leerkracht. We willen in de komende 4 jaar bereiken dat al deze 7 punten gerealiseerd zijn.

Hieronder treft u deze 7 uitgangspunten aan:

1. Ik denk, kijk en praat over wat een kind nodig heeft om de volgende stap te maken, de onderwijsbehoeften, en handel daar zoveel mogelijk naar.	1. Al onze activiteiten zijn erop gericht zicht te krijgen op wat dit kind nodig heeft en wat een positief effect heeft op het kind i.p.v. wat er mis is met dit kind. We benoemen de onderwijsbehoeften van de kinderen en vertalen dit naar een passend onderwijsaanbod. De methodes dienen daarbij als ondersteunend middel en niet als doel op zich.
2. Het afstemmen op kinderen zal ik als leerkracht moeten doen.	2. Ik reflecteer op mijn persoonlijke opvattingen omdat die bepalend zijn voor mijn handelen. Ik heb (en houd) de regie m.b.t. het organiseren en realiseren van passend onderwijs voor de kinderen in mijn groep, indien nodig in samenwerking met anderen. Ik ken mijn leerkrachtvaardigheden en neem initiatief om deze verder te ontwikkelen. Daarbij kan ik een beroep doen op collega's en (externe) begeleiders.
3. Ik werk doelgericht en zoek naar richtinggevers voor mijn handelen, gebaseerd op wat het kind wél kan.	3. Ik heb zicht op de doelen die ik voor de komende periode met de verschillende kinderen wil bereiken. Ik reflecteer systematisch op de effecten van mijn onderwijsaanbod en aanpak. Mijn onderzoekende houding is vooral gericht op het vinden van aanknopingspunten voor mijn handelen om beter af te kunnen stemmen op wat de verschillende kinderen nodig hebben. Ik (en/of de I.B.) onderzoek (en) alleen wat ik nodig heb, om te kunnen bepalen wat ik moet gaan doen. Ik gebruik daarbij de als... dan redenering. Als we weten dat.... dan kunnen we besluiten tot.... Ik geef goed aan of de adviezen van anderen haalbaar zijn voor mij.
4. Ik werk vanaf het begin samen met het kind, de ouders, mijn	4. Ik zoek vanaf het begin samen met het kind en de ouders, die ik als ervaringsdeskundigen zie, naar mogelijkheden om af te stemmen op het kind.

collega's en begeleiders.	<p>Ik zie het kind als eigenaar van zijn eigen ontwikkeling en ga met hem of haar hierover in gesprek. Ouders zijn welkom op school en ik benadruk dat ouders en school een gemeenschappelijk belang hebben; het kind. Op basis van mijn begeleidingsvraag ga ik samen met interne/externe begeleiders op zoek naar het begrijpen en afstemmen op de onderwijsbehoeften van de kinderen in mijn groep.</p>
5. Ik kijk naar de wisselwerking tussen kinderen, hun ouders, hun groep en mijzelf en stem mijn handelen hierop af.	<p>5. Ik kijk niet alleen naar "dit kind", maar naar "dit kind, in mijn groep, in deze school en met deze ouders". Ik richt me op de interactie (en de effecten daarvan) tussen het kind, medeleerlingen, mezelf en de ouders. Zo ben ik op zoek naar richtinggevers voor mijn handelen om tot een betere afstemming op (met) het kind te komen. Standaard aanpakken die voor alle kinderen, leerkrachten en ouders gelden bestaan niet, want elke situatie is uniek.</p>
6. Iedereen heeft kwaliteiten. Ik ben op zoek naar mogelijkheden van kinderen, ouders en mezelf.	<p>6. Ik ben op zoek naar positieve aspecten van kinderen, hun ouders en mezelf. Ik richt me met name op de positieve aspecten bij mijn handelen (wat kunnen dit kind en ik wel onder welke omstandigheden en wat hebben we hierbij nodig.) Ik benut deze positieve aspecten bij mijn aanpak en ga na hoe het werkt.</p>
7. We werken systematisch en zijn open en duidelijk naar elkaar; kind, ouders, leerkracht en begeleiders.	<p>7. We werken stap voor stap volgens een voor iedereen herkenbare werkcyclus met duidelijke besismomenten. Het is duidelijk wie waarover beslist: het kind, de leerkracht, de school, de ouders. De beslissingen die we nemen zijn voor alle betrokkenen inzichtelijk en transparant: het is duidelijk waarom we die hebben genomen.</p>

Handelingsgericht werken is een containerbegrip en we kunnen er meerdere ambities in weg zetten:

- Opbrengstgericht werken
- Leerlijnen taal en lezen in beeld brengen
- Het betrekken van kinderen en ouders bij het leerproces
- Het opstellen van ontwikkelingsperspectieven

Het ontwikkelingsgericht aanbieden van de wereldoriënterende vakken is iets wat doorlopende aandacht behoeft. We willen de komende 4 jaar gaan gebruiken om het aanbieden van Sociaal Culturele Activiteiten (SCA) meer te positioneren binnen ons onderwijs. Het uitvoeren van betekenisvolle activiteiten is een essentieel onderdeel van Ontwikkelingsgericht Onderwijs.

In de afgelopen 4 jaar is er op de Tafelronde ook veel aandacht besteed aan het zelfstandig werken door de kinderen. Dit heeft geleid tot het invoeren en gebruiken van het planbord in de groepen 1 t/m 4. Dit wordt in deze groepen ook standaard toegepast tijdens een aantal momenten per dag.

We vinden het belangrijk om kinderen meer verantwoording te geven over hun eigen leerproces, ze moeten zelf kunnen plannen en keuzes maken. In die zin ligt er voor de leerkracht een taak voor wat betreft het gedifferentieerd aanbieden van leerstof en zal de klassikale instructie meer en meer verdwijnen.

Een tweetal collega's volgt de master opleiding 'Leren en Innoveren'. Zij hebben als taak om te onderzoeken op welke manier de Tafelronde de kinderen meer zelfverantwoordelijkheid kan geven waar het hun eigen leerproces betreft.

ICT is duidelijk aanwezig op De Tafelronde. Het aantal computers (laptops en desktops) bedraagt ongeveer 75; dit betekent dat er gemiddeld genomen 1 computer per 7 leerlingen beschikbaar is. Verder beschikt De Tafelronde over 7 digiborden; een aantal dat waarschijnlijk in de komende jaren verder uitgebreid gaat worden.

De ambities zijn voor de periode 2011-2015 als volgt:

-Structurele aandacht voor informatievaardigheden van leerlingen (mediawijsheid)

De ambitie voor de periode 2011-2015 is om mediawijsheid een structurele plek binnen het onderwijsprogramma op De Tafelronde te geven.

-Structurele inzet van ICT door leerkrachten

De ambitie voor de periode 2011-2015 is om te komen tot een structurele inzet van ICT door middel van een leerlijn. Hierdoor krijgen alle leerlingen een bepaald minimumaanbod aan ICT.

-Digitalisering van oudercommunicatie

De ambitie voor de periode 2011-2015 is om (een deel van de) oudercommunicatie te digitaliseren via middelen zoals het internet. Hierbij zal de voorkeur uitgaan naar mogelijkheden waarbij het beheer van e-mailadressen bij de ouders ligt en de communicatiestroom gevolgd kan worden (informatie afgeleverd en gelezen).

-Optimalisering van de inzet van digitale schoolborden

De ambitie voor de periode 2011-2015 is om (meer) intentioneel gebruik van de digitale schoolborden te realiseren. Hiervoor zullen de leerkrachten verder geschoold worden.

3. Onderwijsaanbod



3. Onderwijsaanbod

Niet al ons onderwijsaanbod is ontwikkelingsgericht. In schooljaar 2011 - 2012 bieden we het volgende op een ontwikkelingsgerichte manier aan:

- basisontwikkeling bij de kleuters (is een werkplan voor de onderbouw (4-8 jarigen). Betekenisvolle en ontwikkelings-bevorderende activiteiten vormen de kern van de praktijk in de onderbouw: spel- en constructieve activiteiten, gesprekken, lees- schrijf- en reken-wiskunde activiteiten. De rol en het aandeel van de leerkracht zorgt ervoor dat kinderen door middel van deze activiteiten verder komen in hun ontwikkeling. De pedagogische interacties en de ontwikkelingsgerichte didactiek zijn daarmee de spil van Basisontwikkeling)
- leren lezen/schrijven zonder methode in groep 3;
- delen van de taalmethode integreren binnen thema's in groep 4;
- het aanbieden van wereldoriëntatie/kunstzinnige oriëntatie middels thema's en zonder methode, maar waarbij de kerndoelen leidend zijn.

Ons overige aanbod wordt over het algemeen klassikaal en methodisch aangeboden.

Hierbij moet wel opgemerkt worden dat in de groepen 1 t/m 4 een aantal werkvormen een doorgaande lijn vormen. Er moet dan met name gedacht worden aan het zelfstandig werken van de leerlingen en het zelf plannen van de werkzaamheden. Één van onze ambities voor de komende 4 jaar ligt ook op dit terrein (zie hiervoor het hoofdstuk 'Ambities')

De kerndoelen Basisonderwijs worden binnen de 'vakken' Nederlands, Engels, Rekenen/wiskunde, Oriëntatie op jezelf en de wereld, Kunstzinnige oriëntatie, Duurzaamheid/actief burgerschap en bewegingsonderwijs, aangeboden. We gebruiken hiervoor niet altijd een methode.

NEDERLANDS

mondeling onderwijs schriftelijk onderwijs taalbeschouwing spelling

Het aanvankelijk lezen in groep 3 vindt plaats zonder methode. Het leren lezen/schrijven wordt gekoppeld aan de thema's die de kinderen aangeboden krijgen. De leerkrachten van groep 3 zoeken hierbij zelf kernwoorden die ze de kinderen aanbieden. De leerkrachten volgen de leerlijnen van het aanvankelijk lezen. Leidraad is verder het boek 'Met jou kan ik lezen en schrijven' gebaseerd op de uitgangspunten van Ontwikkelingsgericht Onderwijs. Deze manier van werken doet recht aan onze visie, zoals beschreven in hoofdstuk 1.

Voor groep 4 t/m 8 wordt op dit moment de keuze voor een nieuwe taalmethode afgerond.

Aan de hand van een onderzoek naar de visie van het team op taalonderwijs is een document opgesteld dat leidend is geweest bij het

zoeken naar een andere methode. Een ander criteria is dat de nieuwe methode zo goed mogelijk moet aansluiten bij de werkwijze in groep 3.

De twee methodes die in aanmerking komen zijn: Zin in taal/Zin in spelling en Taal in beeld/Spelling in beeld .

Beide methodes zijn niet geïntegreerd, wat inhoudt dat er gezocht moet worden naar een leergang Begrijpend Lezen. We menen deze gevonden te hebben in Leesbegrip XL, een digitale methode.

(Opgemerkt moet worden dat de meest recente ontwikkelingen waarschijnlijk tot gevolg zullen hebben dat we het definitief kiezen van een methode uit stellen tot het volgend jaar. Dit voornamelijk omdat er komend jaar een flink aantal (ver)nieuw(d)e methodes op de markt komen.)

In het kader van het technisch leesonderwijs wordt in de groepen 4 tot en met 8 het leescircuit ingezet. Dit zijn verschillende leesvormen die als doel hebben de kwaliteit van het technisch lezen te verbeteren.

Het stellen wordt in de groepen 4-8 meer geïntegreerd binnen de thema's. In dit geval worden oefeningen uit de methode weggelaten, zodat dubbeling wordt voorkomen.

ENGELS

Voor het Engels hanteren we de methode 'Real english, let's do it'. Dit is een methode die zich op zowel het mondelinge als schriftelijke taalgebruik richt. De methode wordt ingezet in de groepen 6-7-8.

REKENEN/WISKUNDE

**wiskundig inzicht en handelen
getallen en bewerkingen
meten en meetkunde**

Hiervoor wordt de methode 'Pluspunt' gebruikt. In Pluspunt worden de verschillende domeinen in samenhang aangeboden.

ORIENTATIE OP JEZELF EN DE WERELD

**mens en samenleving
natuur en techniek
ruimte
tijd
duurzaamheid
actief burgerschap
cultuureducatie**

De kerndoelen oriëntatie op jezelf en de wereld worden thematisch en in samenhang aangeboden d.m.v. projecten. We hebben hiervoor geen methode, maar wel een methodische en planmatige manier van werken (model activiteitenboek; bij de kleutergroepen omgezet naar spelactiviteiten). Per project wordt vastgelegd aan welke doelen gewerkt gaat worden. Aan het einde van het project wordt geëvalueerd en geregistreerd of dit gerealiseerd is of dat (ook) andere doelen aan bod zijn gekomen.

Essentieel onderdeel is de startactiviteit alsmede de sociaal-culturele activiteit. Belangrijk is dat hetgeen de kinderen doen ook betekenisvol is.

De leerkracht begeleidt de leeractiviteit zodanig, dat er steeds een zone van naaste ontwikkeling ontstaat. Hij/zij doet mee aan de activiteit en loopt in de participatie vooruit op de ontwikkeling van de leerlingen. Dat doet de leerkracht door die handelingen uit te voeren, die de leerlingen nog niet beheersen, zoals bijvoorbeeld het stellen van gerichte vragen, het introduceren van een bepaald begrip, en suggesties doen voor vervolghandelingen. Kinderen onderzoeken kennis in samenspraak met andere kinderen en de leerkracht om er vervolgens een geheel uit op te bouwen waar ze mee verder kunnen.

MOTORISCHE ONTWIKKELING

Hiervoor wordt in de groepen 1 t/m 8 de methode 'Novoscript' ingezet. Deze methode is ingevoerd in het huidige schooljaar.

KUNSTZINNIGE ORIENTATIE

Voor de onderdelen tekenen en handvaardigheid hebben we geen methode. We hanteren wel een aantal bronnenboeken. De leerkrachten plannen zelf de activiteiten in. Ze laten allerlei verschillende activiteiten aan bod komen. Soms worden externe instanties ingeschakeld t.a.v. kunstzinnige oriëntatie. Te denken valt dan aan 'Kunst centraal' of 'Scholen in de kunst'. Het streven is om dit dan binnen het dan aangeboden project te passen. Voor drama en muziek hebben we vakleerkrachten. De kerndoelen voor kunstzinnige oriëntatie worden net als de doelen voor oriëntatie op jezelf en de wereld thematisch aangeboden.

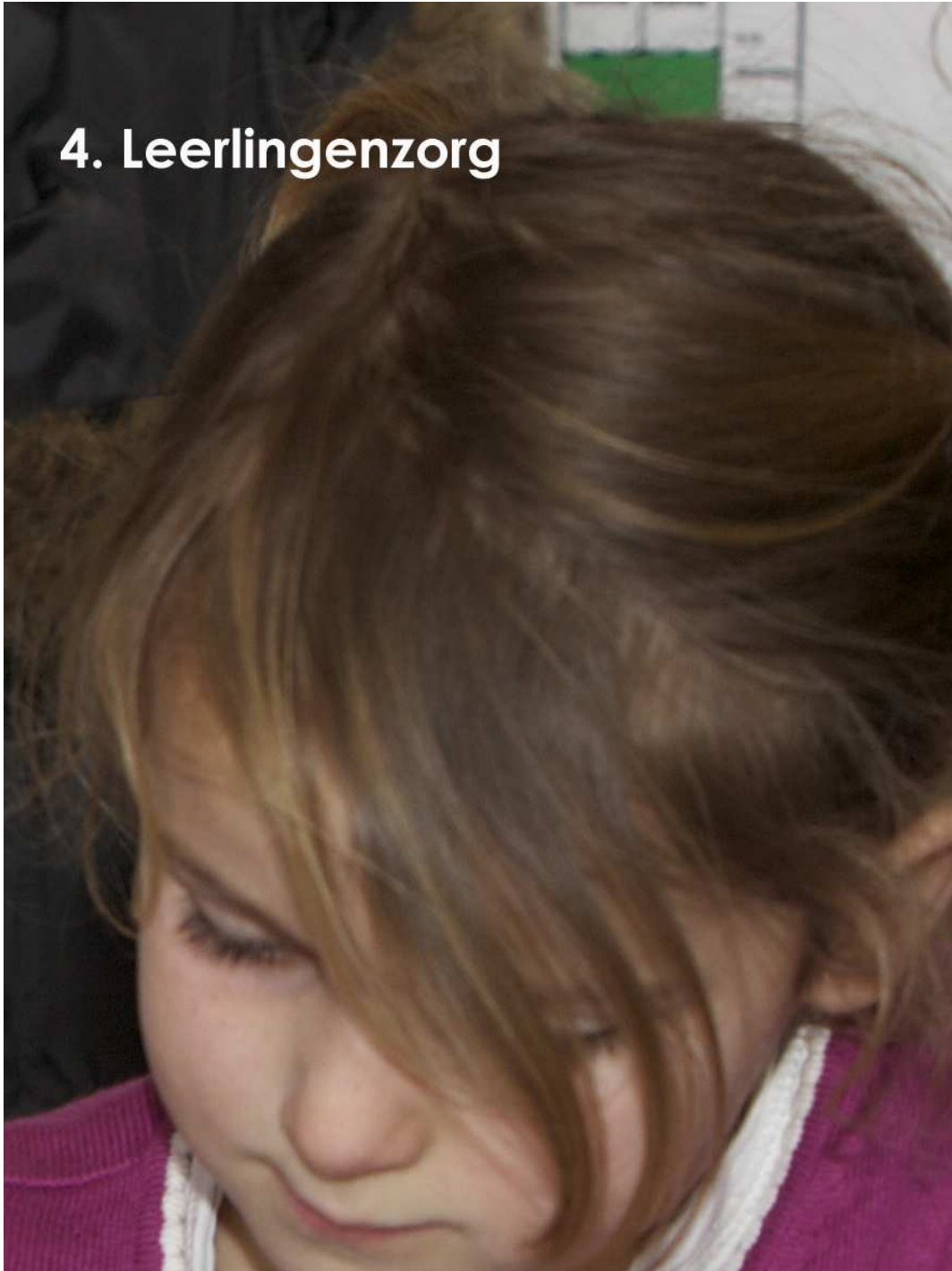
DUURZAAMHEID EN ACTIEF BURGERSCHAP

In schooljaar 2007/2008 is een werkgroep opgericht die de begrippen "duurzaamheid" en "actief burgerschap" verhelderen en samen met de bovenbouw kerndoelen formuleren die we net als de doelen voor oriëntatie op jezelf en de wereld binnen thema's aan bod laten komen.

BEWEGINGSONDERWIJS

Met behulp van de methode van Wim van Gelder worden de gymlessen gegeven. Soms worden de lessen uit deze methode letterlijk gebruikt en soms worden er onderdelen uit de methode samengevoegd tot één les. In de onderbouw wordt gebruik gemaakt van het bronnenboek Bewegingsonderwijs in het Speellokaal.

4. Leerlingenzorg



4. Leerlingenzorg

Het zorgteam

- 3 Intern begeleiders
- logopedist (extern)
- externe Remedial Teacher(s) (Om bezuinigingstechnische redenen hebben er voor moeten kiezen om de RT vanuit school georganiseerd, af te moeten schaffen. Ouders kunnen vanuit eigen middelen voor RT kiezen. Indien mogelijk vindt dit plaats op school, onder schooltijd.

Werkzaamheden IB-ers

- Coördinatie zorg
- Opzetten en uitwerken leerlingvolgsysteem
- Maken van de toetskalender
- Verzamelen van leerling- en toetsgegevens
- Aanvullend onderzoek
- Handelingsplan maken voor extra ondersteuning
- Overleg met leerkrachten, RT-er, taalondersteuners, ouders, externen
- Ondersteunen bij hulp aan leerlingen
- Coördineren van aanmelding/verwijzingen
- Coachen van leerkrachten
- Coördineren aanname nieuwe leerlingen
- Evalueren van opbrengsten en trendanalyses
- Visie ontwikkelen en vernieuwingen invoeren

Werkzaamheden RT-er

- De RT-er wordt ingezet ten behoeve van de kinderen met een LGF (We hebben de keuze gemaakt om formatie die beschikbaar is voor LGF ook daadwerkelijk in te zetten ten behoeve van dat specifieke kind. Dit kan eventueel intern zijn, maar de praktijk leert dat er met name externen ingezet worden.)
- Ouders kunnen zelf ook RT bekostigen in overleg met de Intern Begeleider en de leerkracht wordt dan een plan van aanpak besproken.

Overleg

- Zorgspreekuur: leerkracht bespreekt de kinderen met de IB-er.
- Signaleringsbespreking: Per bouw komen onderwerpen op het gebied van zorg aan bod.
- Gesprekken met ouders
- Zorgoverleg met directie
- Overleg met RT-er
- Overleg met externen als Eduniek, logopedist etc.

Leerlingen met een ontwikkelingsvoorsprong

In het zorgspreekuur tussen leerkracht en IB-er komt naar voren dat een leerling verder is met de leerstof dan een gemiddelde leerling. Dit blijkt uit observaties en uit gegevens van methode- en methodeonafhankelijke toetsen.

Wanneer de leerresultaten opvallend hoog zijn op meerdere gebieden, gaan wij werken met het protocol (hoog)begaafdheid (Si-Di-protocol). Dit geldt voor de leerlingen van groep 1/2 t/m 8. Op dit moment wordt een schoolspecifiek protocol t.a.v. leerlingen met een ontwikkelingsvoorsprong afgerond. Het is de bedoeling dat we dit in juni vaststellen.

Indien wenselijk kan er besloten worden om te versnellen (een jaargroep overslaan). Dit gebeurt in overleg met alle betrokkenen. In principe wordt er maar één keer versneld. Voor de begeleiding van de groep kinderen die op één of twee vakgebieden uitblinken, wordt de leerstof gecompact, verrijkt en verbreed.

Leerlingen met een ontwikkelingsachterstand

In het zorgspreekuur tussen leerkracht en IB-er komt naar voren dat een leerling uitvalt op één of meerdere vak/ontwikkelingsgebieden. Dit blijkt uit observaties en uit gegevens van methode- en methodeonafhankelijke toetsen.

Wanneer de leerresultaten opvallend laag zijn, wordt er door de leerkracht een handelingsplan gemaakt voor in de groep. Wanneer de hulp onvoldoende resultaat oplevert, wordt er nader onderzoek gedaan door IB-er/RT-er/leerkracht. Afhankelijk van de uitslag van het onderzoek wordt RT buiten de groep ingezet en wordt er een handelingsplan geschreven of wordt collegiale consultatie aangevraagd bij externe instanties*. Hieruit blijkt of nader onderzoek nodig is. Naar aanleiding van de resultaten van het onderzoek volgt advies. Dit advies kan zijn dat het kind op school blijft met speciale zorg, bijvoorbeeld een eigen leerlijn. Of dat verwijzing naar een andere vorm van onderwijs voor het kind beter is. (Ook hiervoor verwijzen we naar bijlage 1)

externe instanties:

- Eduniek
- Jong centraal
- Jeugdzorg
- Riagg
- Sovee
- Amant
- Leerplicht
- NIS

GGD
Buurtnetwerk
REC's

5. Kwaliteitszorg (schoolniveau)



5. Kwaliteitszorg

Elke jaar worden bepaalde aspecten van ons onderwijs geëvalueerd. Deze evaluatie kan op een aantal manieren gebeuren:

- Onderzoek en analyse van toetsuitslagen;
- Vragenlijsten/enquêtes;
- Tevredenheidsonderzoeken.

Van te voren formuleren we een norm voor wat we onder 'voldoende/goed' verstaan (een indicator voor kwaliteit). Wanneer deze norm niet gehaald wordt, worden de verbeterpunten opgenomen in het onderwijsinhoudelijk beleidsplan. Ook als de norm wel gehaald wordt, maar er toch verbeterpunten te formuleren zijn, wordt dit opgenomen. Het beleidsplan wordt altijd geschreven voorafgaande aan een nieuw schooljaar. Elke 3 jaar komt een aspect weer terug, waardoor er een zogenaamde 3 jaren verbetercyclus ontstaat voor alle aspecten van ons onderwijs.

Daarnaast kunnen er signalen uit de school of de omgeving komen, waar we op in willen spelen. Deze signalen worden dan in fase 0 geplaatst en in het daarop volgende schooljaar opgenomen in het beleidsplan.

Het beleidsplan kent 4 fasen. Fase 1 betekent dat een medewerker of een groep medewerkers of de directie zich op het probleem oriënteert, het probleem analyseert of experimenteert met mogelijke oplossingen. In fase 2 wordt het team bij het probleem en/of de oplossing betrokken. In fase 3 zijn we met zijn allen bezig de vernieuwing in te voeren en te evalueren of we de goede dingen aan het doen zijn en of het goed verloopt. Tot slot in fase 4 wordt een vernieuwing afgerond en vastgelegd.

Op deze wijze geven wij vorm aan ons kwaliteitszorgsysteem. Deze planmatige cyclus zorgt ervoor dat we op een gedegen manier bezig (blijven) zijn met kwaliteitsverbetering van ons onderwijs.

Sinds 5 jaar werken we op de Tafelronde met een onderwijskundig beleidsplan. Dit beleidsplan beslaat één schooljaar en is een concrete uitwerking van de doelen die we ons per jaar stellen. Het beleidsplan voor 2011-2012 wordt in juni vastgesteld en op dat moment ook toegevoegd aan dit schoolplan.



6. Personeel

Binnen de stichting KPOA zijn er afspraken gemaakt over gesprekscyclussen voor alle medewerkers. De Tafelronde is daar dit schooljaar mee begonnen. Deze cyclus bestaat uit een ambitiegesprek (hierin wordt een persoonlijke ambitie van de medewerker besproken, dit resulteert in een Persoonlijk Ontwikkelingsplan), een functionerings/voortgangsgesprek en tot slot een beoordelingsgesprek. Deze cyclus beslaat 2 schooljaren. Met alle medewerkers is inmiddels een ambitie en functionerings/voortgangsgesprek gevoerd. In het schooljaar 2011 – 2012 is er ook met alle medewerkers een beoordelingsgesprek gevoerd.

De Persoonlijke Ontwikkelingsplannen van de leerkrachten zullen in de komende vier jaar in het teken staan van de eigen ontwikkeling in het licht van de schoolontwikkeling.

Aan de hand van deze gesprekken kan een medewerker er zelf voor kiezen om zich te scholen, maar kan door een beoordelingsgesprek ook verplicht worden.

Bij het beoordelen van personeel gaan we uit van de competenties uit de wet BIO. We hebben daar ook nog een aantal specifieke Tafelronde competenties toegevoegd. Deze zijn in samenspraak met het team vastgesteld (bijlage 2).

Doordat ook de Tafelronde geconfronteerd is met forse bezuinigingen, is het budget dat beschikbaar is voor nascholing, behoorlijk onder druk komen te staan. We willen toch proberen om medewerkers zoveel mogelijk in de gelegenheid te stellen om nascholing te volgen. We zullen vanuit het oogpunt van minder middelen nog meer insteken op het begrip 'leren van elkaar'. Dit zal binnen de school plaats gaan vinden, maar het is ook heel goed mogelijk om dit bij collega-scholen onder te brengen. Om zicht te krijgen op de scholingsbehoeftes van de collega's, is er tijdens de studiedag van 21 april j.l. een onderzoek afgenomen. De uitslag van dit onderzoek zal een rol gaan spelen in hoe (na) scholing de komende vier jaren vormgegeven gaat worden.

Door studenten op te leiden binnen onze school en in onze schoolontwikkeling, zorgen we ervoor dat we bij vacatures altijd weer kunnen kiezen uit goed opgeleid potentieel. We doen vanuit dit oogpunt mee aan het project Academische Basisschool (www.academischebasisschool.nl). Binnen de Academische Basisschool neemt het doen van onderzoek een belangrijke plaats in. De studenten voeren ieder schooljaar een onderzoek uit dat ten behoeve is van een onderwijskundige ontwikkeling binnen de school. Ook leerkrachten worden in de gelegenheid gesteld deel te nemen aan dit onderzoek, of zelf een onderzoek uit te voeren. Hiervoor kunnen ze de training 'onderzoeksvaardigheden' volgen.

Ten behoeve van de onderzoeken is er binnen de school een zogenaamde 'Kleine Kenniskring'. Tijdens dit overleg worden de vorderingen besproken en

wordt in gezamenlijkheid bekeken welke vervolgstap genomen kan worden. In de komende jaren gaat dit een prominenter plek krijgen binnen de school. Het doen van onderzoek zal een vast onderdeel gaan worden bij alle vernieuwingen en naast studenten, zullen meer leerkrachten hier een rol in gaan spelen.

7. Ouders



7. Ouders

De Tafelronde ziet ouders als partner in de jaren dat kinderen bij ons op school zitten.

We willen ouders zoveel mogelijk betrekken bij het onderwijsleerproces van hun kinderen, doordat we handelingsgericht werken willen gaan invoeren, worden ouders hier automatisch al meer bij betrokken.

Daarnaast zijn we ook bezig met het informeren van ouders over meer inhoudelijke zaken. Ten behoeve hiervan is een schoolprofiel geschreven (bijlage 3) en is een brochure over leerlingenzorg in ontwikkeling.

In de komende 4 jaar willen we ons gaan buigen over het intensiveren van het contact tussen ouders en school. We hebben inmiddels al koffie-uurtjes ingezet en deze werpen hun vruchten af. Ten behoeve van de allochtone oudergroep is er onderzoek gedaan naar wat hen bezighoudt als het gaat over hun kind en de school. Met deze ouders zijn er maandelijks gesprekken. Op termijn zullen deze ouders gaan integreren binnen de reguliere gespreksgroepen.

Ook worden er zogenaamde 'opstap' bijeenkomsten georganiseerd. Opstap is een tweejarig programma voor kinderen van groep 1 en 2 van de basisschool. Spelenderwijs worden ze voorbereid op het leren lezen, schrijven en rekenen in groep 3.

Opstap leert de ouders in groepsbijeenkomsten hoe zij hun kind kunnen ondersteunen bij het leren thuis en op school. De ouder krijgt kennis en vaardigheden over ontwikkeling, opvoeding en onderwijs en leert op een positieve manier om te gaan signalen van het kind en bevordert daardoor een actieve leerhouding en het leerplezier.

Het ligt ook in onze bedoeling om activiteiten te gaan organiseren waardoor ouders de school ook meer als 'hun school' gaan zien. Hiervoor wordt in het schooljaar 2012-2013 een plan van aanpak geschreven. Dit plan van aanpak zal een gevolg zijn van een ouderenquête die in het schooljaar 2011-2012 afgenomen gaat worden.

8. Kwaliteitszorg (stichtingsniveau)



8. Kwaliteitszorg (op Stichtingsniveau)

In dit hoofdstuk beschrijft het bestuur de wijze waarop zij de kwaliteit van het onderwijs op de scholen bewaakt. Tevens is aangegeven welke activiteiten door het bestuur zijn vastgesteld voor het verbeteren van de kwaliteit van het onderwijs.

Een belangrijke taak voor het bewaken en verbeteren van de kwaliteit van het onderwijs ligt in handen van de schoolleiding. Zij dienen er, samen met hun team, voor te zorgen dat de kwaliteit van het onderwijs aan de aan hun zorg toevertrouwde leerlingen op orde is. Dit geldt niet alleen voor de onderdelen taal en rekenen, maar moet gezien worden in de brede opdracht die het onderwijs heeft. Alleen op deze wijze zijn onze scholen in staat hun leerlingen op goede wijze voor te bereiden op de toekomst die voor hen ligt.

Uitgangspunt dient te zijn dat leerkrachten ambitieuze doelstellingen formuleren voor het onderwijs aan hun leerlingen. Dit betekent concreet dat alle scholen van KPOA doelstellingen hebben geformuleerd cq in de komende jaren formuleren, op de verschillende beleidsgebieden. Werken aan verbeteren van de opbrengsten door het inzetten van adequate leerstrategieën zijn belangrijke vaardigheden die binnen onze scholen worden ingezet. Daarnaast werken scholen, op basis van eigen gekozen werkwijzen, continue aan het verbeteren van het onderwijs. Door o.a. handelingsgericht werken, de één zorgroute en het versterken van de instructie wordt steeds beter geanticipeerd op de leerbehoefte van de leerlingen. Door voortdurend te werken aan een cyclisch proces (PDCA cyclus) zijn de schoolteams steeds beter in staat om antwoorden te vinden op de vragen die het onderwijs aan ons stelt.

Het bestuur is uiteindelijk verantwoordelijk voor de kwaliteit van het onderwijs van haar scholen. Periodiek bevragen zij de schoolleiding over hun resultaten en verbeteractiviteiten.

Hiervoor worden de volgende instrumenten ingezet:

-Strategisch beleidsplan 2011 - 2015

In dit plan liggen de kaders vast voor de komende jaren. Naast een algemene beschrijving heeft het bestuur, op basis van actuele en lopende ontwikkelingen, prioriteiten vastgesteld die nader uitgewerkt zijn in een strategische monitor.

-Schoolplan 2011 – 2015

De school heeft de kaders vanuit het strategische beleidsplan en de concretisering uit de strategische monitor vertaalt naar haar schoolplan. Hier zijn de strategische doelen voor de komende jaren opgenomen die omgezet zijn in operationele activiteiten en/of verbeterplannen. Dit is een lopend proces dat naast de strategische kaders ook gevoed wordt door de ontwikkeling die de school in de laatste jaren heeft doorgemaakt. Het zorgplan is onderdeel van dit schoolplan.

-Onderwijskundig jaarplan

Het vermeldde in het schoolplan wordt vertaald naar een onderwijskundig jaarplan. In dit jaarplan wordt op basis van evaluaties en geformuleerde strategische keuzes een concrete uitwerking gegeven van de verschillende voorgenomen doelstellingen. Het nascholingsplan is onderdeel van het jaarplan van de school. Dit jaarplan wordt ieder schooljaar opnieuw bijgesteld.

-Handboek kwaliteitszorg

In dit handboek worden de processen tussen het bestuursbureau en de scholen beschreven in het kader van PDCA op alle beleidsonderdelen. Dit handboek is een leidraad op basis waarvan zowel de school, als het bestuursbureau, kwaliteitszorg binnen de organisatie wordt uitgevoerd op basis van planning en eigenaarschap.

-Toets- en zorgkalender

Elke school beschikt over een toets- en zorgkalender op basis waarvan binnen het team wordt gesproken over de leerresultaten van de leerlingen. Dit gesprek vindt zowel plaats op schoolniveau, als binnen de bouw als op niveau van de individuele leerkracht. Scholen maken in deze op dit moment een ontwikkeling door die passend is bij de huidige situatie van ontwikkeling.

-DOTCOMSCHOOL/ CITO LOVS

*Scholen maken allemaal gebruik van een leerlingadministratieprogramma. Binnen dit programma bestaat de mogelijkheid om toetsgegevens in te voeren en analyses zichtbaar te maken. Zo is er een module ontwikkelingsperspectief die de vaardigheidsontwikkeling van leerlingen inzichtelijk maakt. Het CITO LOVS biedt mogelijkheden voor het maken van analyses.

-Management informatie systeem

Binnen onze stichting ontwikkelen wij een management informatie systeem (IKnow), waarin op basis van eigen geformuleerde KPI's op, zowel school als bovenschools niveau rapportages te genereren zijn met betrekking tot te behalen doelstellingen op de diverse beleidsgebieden

-Financiële rapportage

Met uitzondering van de maand januari, wordt iedere maand een financiële rapportage opgesteld. Deze rapportages worden regelmatig besproken door de managementcontroller met de schoolleiding.

-Verzuimcijfers

Met regelmaat ontvangen de scholen informatie over de stand van zaken rond ziekteverlof en verzuimfrequentie. Afhankelijk van de situatie vindt er een gesprek plaats tussen schoolleiding en personeelsadviseur. Tenminste eenmaal per jaar vindt er een generiek gesprek plaats met de school door de personeelsadviseur over het welzijn van het personeel.

-Tevredenheidsonderzoeken

Eén keer per vier jaar neemt het bestuur een ouder- en een personeelstevredenheidsonderzoek af. De resultaten van deze onderzoeken dienen vertaald te worden in een plan van aanpak. Eén keer per vier jaar vindt een dergelijke (klein) onderzoek plaats op initiatief van de schoolleiding

-Leren van elkaar

Het directeursberaad heeft gezamenlijk uitgesproken dat zij samen verantwoordelijk zijn voor de kwaliteit van het onderwijs op al onze scholen. Dit betekent concreet dat, indien nodig, onderlinge ondersteuning plaatsvindt om ervoor te zorgen dat de kwaliteit van het onderwijs op het gewenste peil blijft.

-ARBO jaarplan

Jaarlijks actualiseert de school het ARBO-jaarplan conform de werkwijze van de ARBO-meester.

-Handboek administratie

In dit handboek zijn de administratieve processen beschreven waarbij verantwoordelijkheden, taken en bevoegdheden duidelijk zijn vastgelegd.

Werkwijze bestuur

Vanuit haar verantwoordelijkheid monitort het bestuur de kwaliteit van het onderwijs van haar scholen op de volgende wijze:

-Gesprekkencyclus

Een belangrijk middel om de kwaliteit van de school te bewaken is de vastgestelde gesprekkencyclus. Ieder schooljaar vinden er “drie” gesprekken plaats met de eindverantwoordelijke directeur t.w.:

- o Ambitiegesprek
- o Functioneringsgesprek
- o Beoordelingsgesprek

Deze gesprekken maken integraal onderdeel uit van de onderwijskundige ontwikkeling van de school conform de vastgestelde beleidsdocumenten. Met elkaar wordt vastgesteld welke concrete doelstellingen de schoolleider

met zijn school denkt te behalen. Naast deze onderwerpen wordt er ook aandacht besteed aan de persoonlijke ontwikkeling van de schoolleider. De gemaakte afspraken worden neergelegd in een managementcontract.

-Formeel schoolbezoek

Eén keer per schooljaar vindt er een formeel schoolbezoek plaats. Hoewel de inhoud van dit bezoek per jaar kan verschillen, wordt ieder jaar, naast de onderwijskundige ontwikkeling van de school, aandacht besteed aan de behaalde leeropbrengsten. De inhoud van de hierboven genoemde instrumenten wordt, afhankelijk van de gekozen speerpunten, als leidraad gebruikt.

-Informeel schoolbezoek

Ieder jaar draait het bestuur een dagdeel mee op een school of bezoekt een teamvergadering. De school wordt gevraagd één van de pijlers van de school aan het bestuur te presenteren. Daarnaast brengt het bestuur met regelmaat een kort bezoek aan een school.

-Rapportage IKnow

Hoewel nog in ontwikkeling staat in de planning opgenomen, dat er twee tot drie keer per jaar een rapportage uit IKnow wordt opgesteld op basis waarvan inzichtelijk wordt hoe de ontwikkeling van de leeropbrengsten binnen de school zijn. Indien de resultaten daar aanleiding toe geven, vindt er een gesprek plaats tussen bestuur en schoolleiding.

-Eindtoets CITO

Ieder jaar wordt binnen het directeursberaad een overzicht besproken van de behaalde resultaten van de cito-eindtoets. Indien de resultaten daar aanleiding toe geven, vindt er direct een gesprek plaats tussen de schoolleiding en het bestuur.

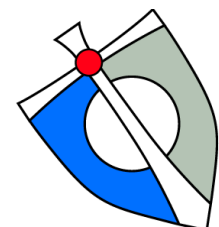
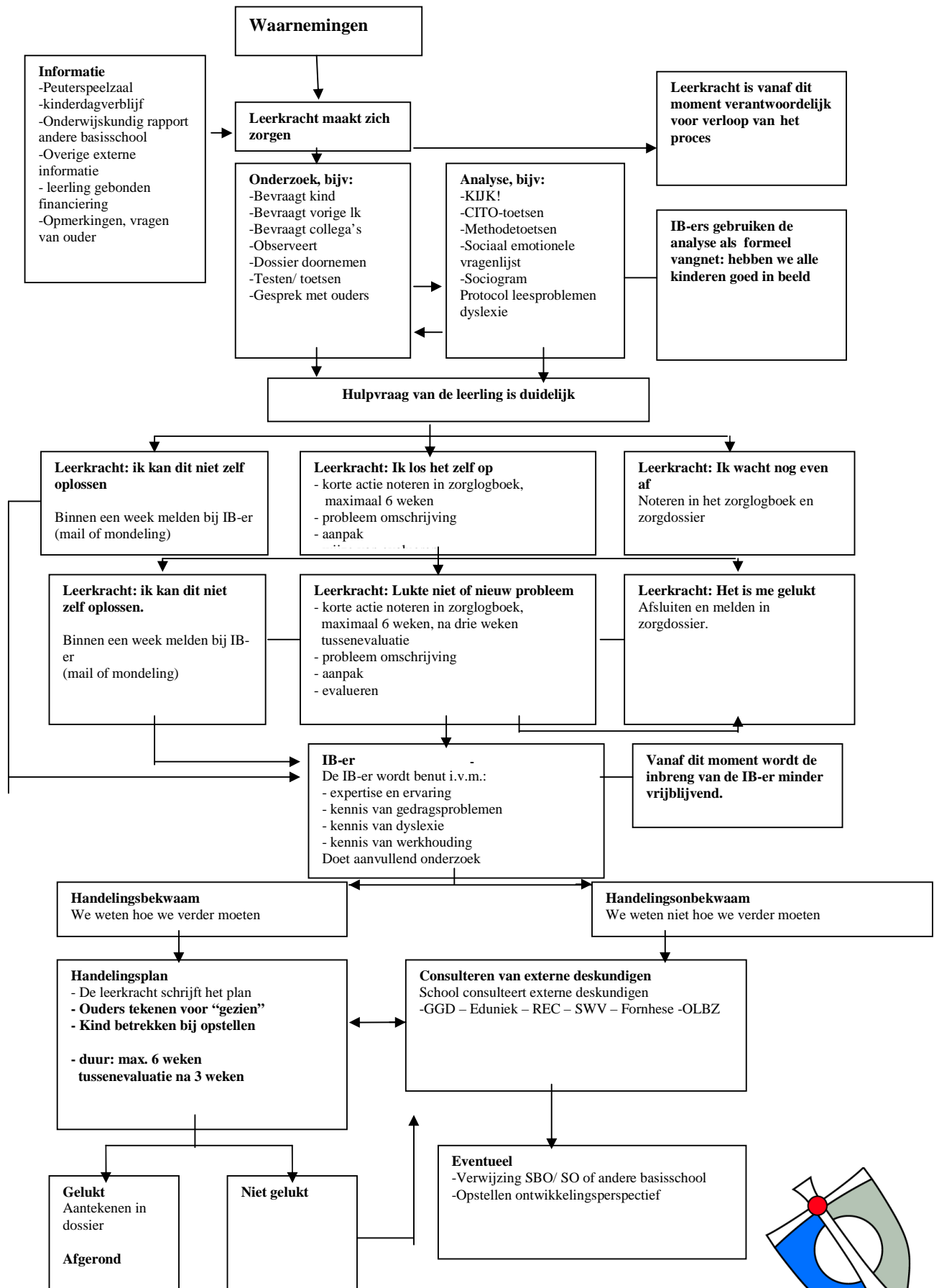
9. Bijlagen



Bijlage 1: route leerlingenzorg

Bijlage 2: Tafelronde competenties

Bijlage 3: Schoolprofiel



Lerende organisatie

Professionalisering van leerkrachten vindt plaats in een ontwikkelende kennissamenleving waar de lerende professional deel uitmaakt van een [lerende organisatie](#), namelijk de [school](#). Binnen de lerende organisatie bestaat het besef dat de werknemers de dragers zijn van haar van kennis. Hierdoor is er aandacht gekomen voor hun [persoonlijke ontwikkeling](#). Er wordt binnen de lerende organisatie een balans gezocht tussen het ontwikkelen van de [organisatie](#), [de prestaties](#), [de professionaliteit](#) en de mogelijkheid voor de werknemers om zich [persoonlijk te ontwikkelen](#).

Voor het onderwijs heeft de term lerende organisatie twee betekenissen: Eén er wordt onder leiding van onderwijzende leerkrachten door leerlingen geleerd en twee in een school die een lerende organisatie wil zijn wordt op [alle niveaus geleerd](#). Door leerlingen, leerkrachten, ondersteunend personeel en door de directie.

Professionele cultuur

In een professionele cultuur is er sprake van leerkrachten die zich blijven professionaliseren, zoals dat van een professional mag worden verwacht. Hierbij gaat het primair om de vraag hoe professionals hun [vak uitoefenen](#), hoe zij [met elkaar omgaan](#) en hoe zij [omgaan met leiding](#). Van Emst merkt op: 'In een goede professionele cultuur moeten professionals elk jaar bereid zijn te zeggen dat ze volgend jaar nog beter willen zijn dan dit jaar. Dat kan alleen als de professionals [van elkaar kunnen leren](#).

Het onderwijs is voortdurend in [beweging](#) is, waardoor kennis – ook met betrekking tot pedagogisch-didactisch handelen – verouderd. Omdat kennis verouderd, zal werk moeten worden gemaakt van voortgaande professionalisering tijdens de loopbaan. In het verleden kon dit worden gerealiseerd met behulp van een groeiend aanbod van na- en bijscholingscursussen. Maar onderzoek wijst uit dat deze cursussen onvoldoende bijdragen aan de professionele ontwikkeling van individuele leerkrachten. Tegenwoordig wordt steeds meer gekozen voor [voortgaande professionalisering op de werkplek](#).

De Wet Beroepen in het Onderwijs (BIO)

De Wet BIO toont het belang dat vanuit de overheid gehecht wordt aan de bekwaamheden van onderwijsprofessionals. Scholen en professionals zijn samen verantwoordelijk voor het onderhouden en verder uitbouwen van de [bekwaamheden](#) van de onderwijsprofessional.

Vanuit overheidswege is een landelijke set bekwaamheidseisen als kwaliteitsnorm voor onderwijspersoneel opgesteld naar aanleiding van het advies van de commissie Van Es (1993). In juni 2004 is de nieuwe Wet Beroepen in het Onderwijs (BIO), door het parlement aangenomen. Deze wet probeert om op hoofdlijnen wettelijk de [competenties](#) van leraren te beschrijven en kan gezien worden als een stevige aanzet in het professionaliseren van het beroep leerkracht.

Leerkrachten moeten op [zeven domeinen](#) competenties ontwikkelen en hebben zelf de [verantwoordelijkheid](#) in het onderhouden van de bekwaamheid. Hieronder vallen behalve pedagogische, didactische, organisatorische en communicatieve vaardigheden, ook beroepshouding, zelfreflectie en samenwerking.

Deze geformuleerde bekwaamheidseisen zijn 'slechts' een startpunt en een goede leerkracht moet zich voortdurend willen ontwikkelen. Door het opstellen van deze competentieprofielen zullen leerkrachten niet alleen '[bekwaam zijn](#)' maar voortdurend

bezig zijn met het 'bekwaam blijven'. Deze verandering heeft direct betrekking op de professionele ontwikkeling van leerkrachten.

De hoofdcompetenties voor het leerkrachtchap

De zeven bekwaamheidseisen vormen de hoofdcompetenties voor het leerkrachtchap:

- Interpersoonlijk competent
- Pedagogisch competent
- Vakinhoudelijk en didactisch competent
- Organisatorisch competent
- Competent in samenwerken met collega's
- Competent in samenwerken met de omgeving
- Competent in reflectie en ontwikkeling

De Tafelronde heeft binnen deze hoofdcompetenties een aantal schoolspecifieke competenties geformuleerd. Deze zijn tot stand gekomen n.a.v. de studiedag van 1 april 2010. Het team heeft schoolspecifiek competenties geformuleerd, de directie heeft er een aantal geselecteerd. Deze competenties worden in de toekomst aangevuld met competenties van de OGO kwaliteitskaart.



I nterpersoonlijke competenties - 1

De leerkracht primair onderwijs moet ervoor zorgen dat er in haar groep een prettig leef- en werkklimaat heerst. Dat is de verantwoordelijkheid van de leerkracht primair onderwijs en om die verantwoordelijkheid waar te kunnen maken moet de leerkracht interpersoonlijk competent zijn.

Een leerkracht die interpersoonlijk competent is, geeft op een goede manier leiding. Zo'n leerkracht schept een vriendelijke en coöperatieve sfeer en brengt een open communicatie tot stand. Zo'n leerkracht bevordert de zelfstandigheid van de kinderen en zoekt in haar interactie met hen een goede balans tussen:

- leiden en begeleiden.
- sturen en volgen.
- confronteren en verzoenen.
- corrigeren en stimuleren.

Bekwaamheidseis

- De leerkracht primair onderwijs onderschrijft haar interpersoonlijke verantwoordelijkheid.
- Zij is zich bewust van haar eigen houding en gedrag én van de invloed daarvan op de kinderen.
- Zij heeft voldoende kennis en vaardigheid op het gebied van groepsprocessen en communicatie om een goede samenwerking met en van de kinderen tot stand te brengen.

Schoolspecifieke competenties DE TAFELRONDE

- De leerkracht op DE TAFELRONDE is coach, motiveert en begeleidt (kinderen en/of collega's).
- De leerkracht op DE TAFELRONDE stimuleert kinderen bij het hebben van een zelfstandige werkhouding binnen OGO.

Pedagogische competenties - 2

De leerkracht primair onderwijs moet de sociaal-emotionele en morele ontwikkeling van de kinderen bevorderen. Zij moet hen helpen een zelfstandig en verantwoordelijk persoon te worden. Dat is de verantwoordelijkheid van de leerkracht primair onderwijs en om die verantwoordelijkheid waar te kunnen maken moet de leerkracht pedagogisch competent zijn.

Een leerkracht die pedagogisch competent is, creëert een veilige leeromgeving in haar groep en haar lessen. Zo'n leerkracht zorgt ervoor dat de kinderen:

- weten dat ze erbij horen en welkom zijn.
- weten dat ze gewaardeerd worden.
- op een respectvolle manier met elkaar omgaan.
- uitgedaagd worden om verantwoordelijkheid te nemen voor elkaar.
- initiatieven kunnen nemen en zelfstandig kunnen werken.

Bekwaamheidseis

- De leerkracht primair onderwijs onderschrijft haar pedagogische verantwoordelijkheid.
- Zij heeft voldoende pedagogische kennis en vaardigheid om een veilige leeromgeving tot stand te brengen waarin kinderen zich kunnen ontwikkelen tot een zelfstandig en verantwoordelijk persoon. Voor een hele klas of groep maar ook voor een individuele leerling.
- En dat op een professionele, planmatige manier.

Schoolspecifieke competenties DE TAFELRONDE

- De leerkracht op DE TAFELRONDE geeft kinderen ruimte voor eigen inbreng.
- De leerkracht op DE TAFELRONDE geeft kinderen ruimte om ontdekkend bezig te zijn.
- De leerkracht op DE TAFELRONDE geeft kinderen ruimte voor eigen inbreng en leert ze daar op een adequate manier mee omgaan.

Vakinhoudelijk & didactische competenties - 3

De leerkracht primair onderwijs moet de kinderen helpen zich de culturele bagage eigen te maken die samengevat is in de kerndoelen voor het primair onderwijs en die elke deelnemer aan de samenleving nodig heeft om volwaardig te kunnen functioneren. Dat is de verantwoordelijkheid van de leerkracht primair onderwijs en om die verantwoordelijkheid waar te kunnen maken moet de leerkracht vakinhoudelijk en didactisch competent zijn.

Een leerkracht die vakinhoudelijk en didactisch competent is, ontwerpt een krachtige leeromgeving in haar groep en haar lessen. Zo'n leerkracht:

- stemt de leerinhouden en ook haar doen en laten af op de kinderen en houdt rekening met individuele verschillen.
- motiveert de kinderen voor hun leertaken, daagt hen uit om er het beste van te maken en helpt hen om ze met succes af te ronden.
- leert de kinderen leren, ook van en met elkaar, om daarmee onder andere hun zelfstandigheid te bevorderen.

Bekwaamheidseis

- De leerkracht primair onderwijs onderschrijft haar vakinhoudelijke en didactische Verantwoordelijkheid.
- Zij heeft voldoende kennis en vaardigheid op het gebied van de onderwijsinhouden en de didactiek om een krachtige leeromgeving tot stand te brengen waarin de kinderen zich de culturele bagage eigen kunnen maken die de maatschappij vereist.
- Op een eigentijdse, professionele, planmatige manier.

Schoolspecifieke competenties DE TAFELRONDE

- De leerkracht op DE TAFELRONDE heeft kennis van het theoretisch concept Ontwikkelingsgericht Onderwijs, heeft ervaring met het op niveau bedienen van leerlingen en is geschoold op het gebied van coöperatief leren en zelfstandig werken.
- De leerkracht op DE TAFELRONDE bootst de "echte wereld" na in zijn klas.
- De leerkracht op DE TAFELRONDE durft als leerkracht los te laten en durft de methode los te laten (in te zetten als bronnenboek).
- De leerkracht op DE TAFELRONDE heeft de ontwikkelingslijnen en leerlijnen helder.
- De leerkracht op DE TAFELRONDE kan werken a.d.h.v. tussen- en kerndoelen..

Organisatorische competenties - 4

De leerkracht primair onderwijs draagt zorg voor alle aspecten van klassenmanagement ten behoeve van haar groep. Dat is de verantwoordelijkheid van de leerkracht primair onderwijs en om die verantwoordelijkheid waar te kunnen maken moet de leerkracht organisatorisch competent zijn.

Een leerkracht die organisatorisch competent is, zorgt voor een overzichtelijke, ordelijke, taakgerichte sfeer in haar klas en haar lessen. Zo'n leerkracht zorgt er dus voor dat de kinderen:

- weten waar ze aan toe zijn en welke ruimte ze hebben voor eigen initiatief.
- weten wat ze moeten doen, hoe en met welk doel ze dat moeten doen.

Bekwaamheidseis

- De leerkracht primair onderwijs onderschrijft haar organisatorische verantwoordelijkheid.
- Zij heeft voldoende organisatorische kennis en vaardigheid om in haar klas en haar lessen een goed leef- en werkklimaat tot stand te brengen. Overzichtelijk, ordelijk en taakgericht. In alle opzichten voor hemzelf, haar collega's en vooral voor de kinderen helder.
- En dat op een professionele, planmatige manier.

Schoolspecifieke competenties DE TAFELRONDE

- De leerkracht op DE TAFELRONDE loopt met de kinderen de (opgelegde dan wel zelf gemaakte) dag en weekplanning door (en vertelt ook wanneer daar vanaf geweken wordt).
- De leerkracht op DE TAFELRONDE kan een organisatie opzetten die een zelfstandige houding van kinderen bevordert.
- De leerkracht op DE TAFELRONDE is in staat coöperatieve werkvormen aan te bieden.
- De leerkracht op DE TAFELRONDE in de onderbouw (1-4) kan spelen en werken in hoeken organiseren en deels met de kinderen inhoud geven.

Competenties in het samenwerken met collega's – 5

De leerkracht primair onderwijs moet ervoor zorgen dat haar werk en dat van haar collega's op school goed op elkaar zijn afgestemd. Zij moet ook bijdragen aan het goed functioneren van de schoolorganisatie. Dat is de verantwoordelijkheid van de leerkracht primair onderwijs en om die verantwoordelijkheid waar te kunnen maken moet de leerkracht competent zijn in het samenwerken met collega's.

Een leerkracht die competent is in het samenwerken met haar collega's, levert haar bijdrage aan een goed pedagogisch en vakinhoudelijk & didactisch klimaat op haar school, aan goede onderlinge samenwerking en aan een goede schoolorganisatie. Dat wil zeggen dat zo'n leerkracht:

- goed met collega's communiceert en samenwerkt.
- een constructieve bijdrage levert aan vergaderingen en andere vormen van schooloverleg en aan de werkzaamheden die moeten worden uitgevoerd om de school goed te laten functioneren.
- een bijdrage levert aan de ontwikkeling en verbetering van haar school.

Bekwaamheidseis

- De leerkracht primair onderwijs onderschrijft haar verantwoordelijkheid in het samenwerken met collega's.
- Zij heeft voldoende kennis en vaardigheden om een professionele bijdrage te leveren aan een goed pedagogisch en didactisch klimaat op haar school, aan goede werkverhoudingen en een goede schoolorganisatie.

Schoolspecifieke competenties DE TAFELRONDE

- De leerkracht op DE TAFELRONDE houdt zich aan teamafspraken.
- De leerkracht op DE TAFELRONDE maakt gebruik van expertise bij/kwaliteiten van collega's (ook locatie-overstijgend), werkt intensief samen en staat open voor intervisie en video-interactie waarbij samen dingen worden "uitgevonden", uitgewisseld.
- De leerkracht op DE TAFELRONDE durft/kan klassendoorbekend werken of in andere klassen dan zijn eigen minilessen geven.
- De leerkracht op DE TAFELRONDE is open en eerlijk.

Competenties in het samenwerken met de omgeving – 6

De leerkracht primair onderwijs moet contacten onderhouden met de ouders of verzorgers van de kinderen. Zij moet er ook voor zorgen dat haar professionele handelen en dat van anderen buiten de school goed op elkaar zijn afgestemd. Dat is de verantwoordelijkheid van de leerkracht primair onderwijs en om die verantwoordelijkheid waar te kunnen maken moet de leerkracht competent zijn in het samenwerken met de omgeving van de school.

Een leerkracht die competent is in het samenwerken met de omgeving, levert in het belang van de kinderen haar bijdrage aan een goede samenwerking met mensen en instellingen in de omgeving van de school. Dat wil zeggen dat zo'n leerkracht:

- goede contacten onderhouden met de ouders of verzorgers van de kinderen.
- goede contacten onderhoudt met andere mensen en instellingen die ook te maken hebben met de zorg voor de kinderen.

Bekwaamheidseis

- De leerkracht primair onderwijs onderschrijft haar verantwoordelijkheid in het samenwerken met de omgeving van de school.
- Zij heeft voldoende kennis en vaardigheid om goed samen te werken met mensen en instellingen die betrokken zijn bij de zorg voor de kinderen en bij haar school.

Schoolspecifieke competenties DE TAFELRONDE

- De leerkracht op DE TAFELRONDE is in staat ten behoeve van het kind de communicatie met ouders in stand en gaande te houden vanuit het idee van partnerschap.
- De leerkracht op DE TAFELRONDE is bereid om expertise van ouders en anderen in school te halen.
- De leerkracht op DE TAFELRONDE kan het OGO-concept goed inzichtelijk maken voor en uitleggen aan derden.

Competenties in reflectie en ontwikkeling - 7

De leerkracht primair onderwijs moet zich voortdurend verder ontwikkelen en professionaliseren. Dat is haar verantwoordelijkheid en om die verantwoordelijkheid waar te kunnen maken moet de leerkracht primair onderwijs competent zijn in reflectie en ontwikkeling.

Een leerkracht die competent is in reflectie en ontwikkeling, denkt regelmatig na over haar beroepsopvattingen en haar professionele bekwaamheid. Zo'n leerkracht streeft ernaar haar beroepsuitoefening bij de tijd te houden en te verbeteren. Zo'n leerkracht:

- weet goed wat zij belangrijk vindt in haar leerkrachtschap en van welke waarden, normen en onderwijskundige opvattingen zij uitgaat.
- heeft een goed beeld van haar eigen competenties, haar sterke en zwakke kanten.
- werkt op een planmatige manier aan haar verdere ontwikkeling.
- stemt haar eigen ontwikkeling af op het beleid van haar school en benut de kansen die de school biedt om zich verder te ontwikkelen.

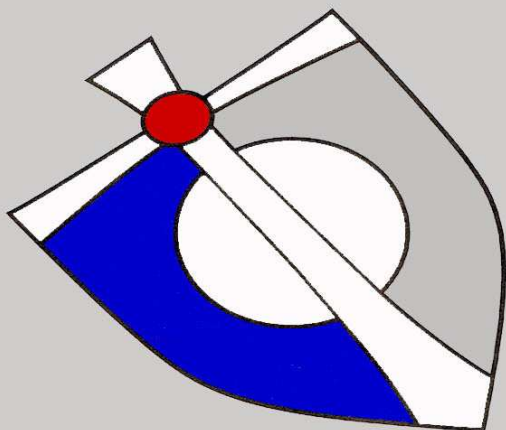
Bekwaamheidseis

- De leerkracht primair onderwijs onderschrijft haar verantwoordelijkheid voor haar eigen professionele ontwikkeling.
- Zij onderzoekt, expliciteert en ontwikkelt haar opvattingen over het leerkrachtschap en haar bekwaamheid als leerkracht.

Schoolspecifieke competentie DE TAFELRONDE

- De leerkracht op DE TAFELRONDE is veranderingsbereid en heeft veranderingscapaciteit.
- De leerkracht op DE TAFELRONDE is in staat om op zijn eigen kunnen te reflecteren en staat open voor coaching en begeleiding.
- De leerkracht op DE TAFELRONDE is flexibel.

De Tafelronde



Schoolprofiel

De Tafelronde

De Tafelronde is een Katholieke Basisschool met twee locaties: De locatie Sint Joris in de binnenstad en de locatie Koning Karel in de wijk Schothorst. De locatie Sint Joris is vanouds de Sint Jorisschool. Tot 1996 waren dit afzonderlijke scholen: De Tafelronde en de Sint Jorisschool. Omdat de Sint Jorisschool te weinig leerlingen had volgens de wettelijke richtlijnen, werd besloten tot een fusie.

Onderwijskundig gezien bestaat er geen verschil tussen de beide locaties. De locatie Sint Joris heeft als voedingsgebied de wijken: Binnenstad, Kruiskamp, Koppel, Eemkwartier en Gildekwartier. De locatie Koning Karel heeft als voedingsgebied de wijk Schothorst.



Het logo van de school bestaat uit een schild, een cirkel en een zwaard. Het zwaard en het schild hebben als symboliek dat we de kinderen willen beschermen tegen negatieve invloeden van buitenaf. De cirkel staat voor gelijkwaardigheid; voor ons zijn alle kinderen hetzelfde en daardoor zijn ook alle kinderen welkom op de Tafelronde. Naast de symboliek heeft het logo eveneens betrekking op de ridders van de Ronde Tafel (het schild) en Sint Joris en de draak (het zwaard).

De inrichting van de school

Locatie Koning Karel:



De locatie Koning Karel is een aantal jaren geleden grondig verbouwd met als resultaat dat er twee grote open ruimtes zijn en twee lokalen op de eerste verdieping. Daarnaast is er een aantal werkruimtes gecreëerd voor intern begeleiders, directie en administratief medewerker.

De onder- en bovenbouw hebben ieder een eigen open ruimte. In de onderbouw worden hier themahoeken gemaakt door de leerkrachten en in de bovenbouw wordt de ruimte met name gebruikt als werk- en tentoonstellingsruimte. Beide ruimtes hebben ook een aantal boekenkasten en kasten met verdiepingsmateriaal.

Het gebouw zelf wordt omgeven door een groot schoolplein, dat verdeeld is in een plein voor de groepen 1 en 2 en een plein voor de andere groepen. Het plein voor de groepen 1 en 2 is omheind door een hek en kent een zandbak en bosschages waar kinderen in kunnen spelen. Daarnaast staat er ook een aantal toestellen die recentelijk vernieuwd zijn. Het plein van de andere groepen kent een aantal speeltoestellen en veel open ruimte. Voor alle groepen geldt, dat er naast de school een groot grasveld ligt dat door iedereen (in overleg met de buurschool) gebruikt kan worden.

Locatie Sint Joris



Het gebouw van de locatie Sint Joris is in 1992 opgeleverd. Op de tweede, derde en vierde woonlaag bevinden zich woningen. Op de plek waar de school staat wordt inmiddels al meer dan 100 jaar onderwijs gegeven.

Alle lokalen zijn in gebruik door de groepen en de open ruimtes worden ingezet als computerruimte en documentatiecentrum/bibliotheek, maar ook als werkruimte en tentoonstellingsruimte. Hier staan ook de kasten met extra materiaal. Door het gebrek aan ruimte moet (extra) hulp aan kinderen vaak op de gang/open ruimte aangeboden worden. Ruimte is een beperkende factor, maar tegelijk doet het ons nadenken over hoe we de beschikbare ruimte optimaal kunnen benutten.

Het schoolplein is niet groot, maar heeft wel een prachtige, gezichtsbepalende plataan. Er staan enkele toestellen en een aantal speltafels met gezelschapsspelen.

Buitenschoolse partners

Vanuit de directie zijn er goede relaties met de collega-directeuren van de andere scholen die binnen de Stichting voor Katholiek Primair Onderwijs (KPOA) vallen. Met hen is er een zeswekelijks overleg (directeurenberaad) waarin gesproken wordt over onder andere schooloverstijgende zaken. Er worden op dat niveau ook (voorgenomen) besluiten genomen. Alle directeuren hebben zitting in een zogenaamde productgroep.

Beide locaties nemen deel aan een zogenaamd ABC overleg. Dit is een overleg waarin de scholen, kinderopvang (voor- en naschools) en welzijn vertegenwoordigd zijn. Per wijk kan de doelstelling en het resultaat verschillen en dat is ook het geval voor onze beide locaties.

De ABC scholen in de wijken Kruiskamp / Koppel hebben een zogenaamd kansenprofiel:

Het kansenprofiel richt zich op het bestrijden van onderwijsachterstanden, het bieden van verrijkmogelijkheden en zorg. Deze ABC-school zet zich in voor het versterken van de doorgaande ontwikkelingslijn van leerlingen. ABC-scholen met dit profiel zoeken nadrukkelijk samenwerking met de peuterspeelzaal. Ook na de schooltijd gaat de ontwikkelingslijn door. Centrale doelstellingen voor scholen met dit profiel zijn bijvoorbeeld de aanpak van taalachterstanden of de ondersteuning van ouders bij de opvoeding. Voorbeelden van bondgenoten: peuterspeelzalen, thuiszorg, etc..

De ABC scholen in Schothorst-Zuid hebben een wijkprofiel:

De ABC-school met dit profiel is het bruisend middelpunt in de eigen wijk of buurt. Doordat de school samenwerkt met bijvoorbeeld sociaal-cultureel werk en hulpverlening is er meer betrokkenheid van ouders bij school én bij ontwikkelingen in de wijk. Dit versterkt de sociale samenhang en veiligheid in de buurt. In dit profiel gaat het om het bijeenbrengen van een aantal voorzieningen, die voor de buurt een belangrijke functie kunnen vervullen.

ABC-scholen met dit profiel dragen bij aan een beter leefklimaat. ABC-scholen met dit profiel stellen hun gebouw open voor anderen. Ook 's avonds en in de weekenden wordt volop gebruik gemaakt van de faciliteiten door verschillende groepen, zoals bijvoorbeeld ouders, verenigingen en ouderen. Voorbeelden van bondgenoten: politie, zelforganisaties, etc..

De school maakt onderdeel uit van het NIS (Nieuw Interzuilair Samenwerkingsverband). Dit is een samenwerkingsverband tussen 15 schoolbesturen uit Amersfoort en omliggende gemeenten. De taak van het NIS is er voor te zorgen, dat leerlingen met speciale onderwijs- of zorgbehoeften deze zorg zo dicht mogelijk bij huis ontvangen. Vanuit dit gegeven neemt de school deel aan verschillende overlegmomenten, alsmede studiedagen t.b.v. deze doelstelling.

Met het oog op de verwijzing van de leerlingen aan het einde van hun schoolloopbaan op basisschool De Tafelronde, zijn er contacten vanuit de leerkrachten van groep 8 met het Voortgezet onderwijs. Daarnaast is er ook jaarlijks een studiedag, waarop leerkrachten van Basis- en Voortgezet Onderwijs elkaar ontmoeten en elkaar informeren.

Beide locaties nemen ook deel aan een Buurtnetwerk. In dit netwerk worden de scholen uit de wijk vertegenwoordigd door een intern begeleider, heeft de wijkagent zitting, is er een vertegenwoordiging van de GG & GD, peuterspeelzalen, consultatiebureau en leerplichtambtenaar. Binnen dit overleg

worden opvoedkundige en sociale problemen binnen gezinnen zo vroeg mogelijk gesignaleerd en naar oplossingen daarvoor gezocht.

De schoolcultuur

De Tafelronde is een Katholieke Basisschool. Vanuit onze eigen achtergrond besteden wij tijdens ons onderwijs veel aandacht aan maatschappelijk - en cultureel geaccepteerde waarden en normen. We gaan er vanuit dat het christelijke geloof van belang is voor de vorming van kinderen en de wijze waarop we met elkaar werken. In het christelijke geloof is ieder mens uniek en onvervangbaar; iedereen mag er zijn en is de moeite waard. In de samenleving leven, werken en spelen we met elkaar. Elk mens moet, in vrijheid, tot volledige ontplooiing kunnen komen.

We vinden veiligheid belangrijk. Daarom hebben we een protocol 'Veilig Klimaat' opgesteld. Binnen dit protocol wordt omschreven, hoe we graag willen dat ieder zich gedraagt binnen de school, zodat het duidelijk is wat we verstaan onder 'veiligheid'. We zijn van mening dat een veilige omgeving voorwaarde is voor een gezonde ontwikkeling. Daarnaast staat er beschreven welke gevolgen het heeft, wanneer iemand er voor kiest zich niet aan de beschreven afspraken te willen houden. Met betrekking tot pestgedrag hanteren we de 'stop'-methode. In deze methode willen we kinderen zelf verantwoordelijk maken voor hun eigen gedrag en hen tevens laten zien welke gevolgen hun gedrag voor anderen kan hebben.

De sfeer op school is voor ons van belang. Het is belangrijk dat kinderen, leerkrachten en ouders zich thuis voelen op school. De leerkrachten hebben hierin een belangrijke taak. Door belangstelling te tonen voor wat kinderen bezighoudt, voor zowel de leuke dingen als zaken die zorgen en/of verdriet geven, laten ze kinderen zich welkom voelen.

In de groep en in de school worden er afspraken gehanteerd, die samen met de kinderen besproken worden op haalbaarheid en realiteit. Deze afspraken hebben tot doel, dat ieder zich prettig voelt binnen de school en op een zo goed mogelijke manier kan functioneren.

Voor de medewerkers is een gedragscode ontworpen, die op beide locaties zichtbaar in de teamkamer hangt. Het ligt in de bedoeling dat er voor ouders en kinderen een soortgelijke code ontworpen wordt.

Gedragscode:

*-Ik heb **vertrouwen** in jouw goede bedoelingen*

*-Ik heb **belangstelling** voor jou.*

*-Ik ben **eerlijk** tegen jou, ook al is dat voor jou moeilijk om te horen.*

*-Ik **steun** je in woord en gebaar.*

*-Ik heb **waardering** voor jou, ook al zou ik het anders doen.*

De Tafelronde heeft Ontwikkelingsgericht Onderwijs (OGO) als vertrekpunt gekozen. We ontwikkelen ons van een klassikale school, waar methodes met name centraal staan, naar een meer ontwikkelingsgerichte school, waarbij de methodes meer losgelaten worden. De klas als lesgroep is nog steeds het uitgangspunt, maar dwarsverbanden en samenwerking tussen de groepen worden steeds belangrijker. Kennis wordt aangeboden in betekenisvolle gehelen

en rijke contexten. De leerkracht is, behalve uitvoerder, ook ontwerper van het eigen onderwijs.

Niet al ons onderwijs is ontwikkelingsgericht. Rekenen wordt bijvoorbeeld klassikaal en met behulp van de methode aangeboden.

Naarmate de jaren verstrijken wordt De Tafelronde echter meer en meer ontwikkelingsgericht.

Zelfstandig leren maar ook samen leren alsmede samenwerken en zorg dragen voor elkaar zijn voor ons belangrijke waarden. Wij gaan ervan uit, dat kinderen in een geborgen en vertrouwde omgeving nieuwe dingen kunnen leren op een manier die vanzelfsprekend en plezierig is.

Opleidingsschool

De Tafelronde is sinds 2000 een gecertificeerde opleidingsschool. Dat betekent dat we deelnemen aan verschillende pilots (proefprojecten) en programma's die worden ontwikkeld samen met de PABO, de Pedagogische Academie voor het Basisonderwijs. Hiermee verkleinen wij de kloof tussen lerarenopleiding en basisschool en maken wij de leerkrachten professioneler door het ontwikkelen van vaardigheden als coach en het op de hoogte blijven van de nieuwste ontwikkelingen.

In 2006 zijn we samen met de Hogeschool Domstad en een aantal collegascholen gestart met de diepte-pilot 'Academische Basisschool'. Binnen deze pilot zijn we verder gegaan met het dichten van de eerder genoemde kloof en met verdere professionalisering van de leerkrachten. Daarnaast zijn er verschillende onderzoeken uitgevoerd. Het doen van gedegen onderzoek is essentieel bij het inzetten van vernieuwingen. Zie ook www.academischebasisschool.nl voor bijvoorbeeld de onderzoeken en nadere uitwerking van doelstellingen.



Eindprofiel leerlingen

Bij het verlaten van De Tafelronde moet ieder kind zich optimaal hebben kunnen ontwikkelen. Elk kind is dan in staat om zelfstandig te leren. Een leerling heeft zich verschillende sociale vaardigheden eigen gemaakt, waarbij de nadruk ligt op samenwerking en coöperatief handelen. De leerling kent zijn verantwoordelijkheden, is taakgericht en kan zich oefenstof planmatig en zelfstandig eigen maken. Kinderen hebben vanaf groep 1 leren omgaan met het zelf plannen van leerstof. De leerling weet verschillende documentatiebronnen te raadplegen.

Als Tafelronde vinden we het van belang, dat ieder kind kan leren en zich kan ontwikkelen op het eigen niveau. We hebben een brede definitie van leren: met het hoofd, maar ook met het hart en de handen, zowel alleen als samen met anderen. We willen graag dat kinderen zich ontwikkelen tot zelfstandig en positief kritisch denkende mensen.

De beheersing van instrumentele vaardigheden (rekenen, lezen en schrijven, mondelinge en schriftelijke uitdrukkingsvaardigheid) vinden we belangrijk voor kinderen. We besteden hier daarom veel aandacht aan. We stimuleren de kinderen om zo optimaal mogelijk te presteren, maar bieden hen uiteraard de mogelijkheid om dit binnen eigen stijl en mogelijkheden te doen.

Leerkracht kwaliteiten

Het team van de Tafelronde heeft als uitgangspunt, om te kijken naar de positieve kanten en interesses van het kind. Dat vraagt om een brede deskundigheid, maar vooral ook om bereidheid zich te verdiepen in de belevingswereld van de kinderen.

De ontwikkeling van de leerkracht is voor ons net zo belangrijk als de ontwikkeling van kinderen. Stilstand is in onze ogen achteruitgang en iedere ontwikkeling, hoe klein ook, is vooruitgang.

Leerkrachten op de Tafelronde ontwikkelen zich op individueel en/of teamniveau. De leerkrachten stellen zich open voor feedback en geven deze ook. Intervisie is een steeds belangrijker instrument geworden om zicht te krijgen op elkaars kwaliteiten en ontwikkelpunten.

We stimuleren leerkrachten om zich te ontwikkelen tot expert op één of meerdere gebieden en deze kwaliteiten op de juiste manier in te zetten. Onderwijs is in onze ogen geen eenrichtingsverkeer van leerkracht naar leerling. We zijn voorstander van samenwerking; tussen kinderen, tussen kinderen en hun leerkracht en tussen kinderen, hun leerkracht en ouders.

Binnen het team zijn er collega's met speciale taken en functies.

De directeur is verantwoordelijk voor het geven van de dagelijkse leiding aan de school, maar ook voor het uitstippelen van het beleid, dat besproken wordt met het team. Binnen De Tafelronde is er voor gekozen om beleid zoveel mogelijk te laten ontstaan vanuit de basis (bottom-up constructie). We geloven in het belang van draagkracht binnen het team, bij alle besluiten die genomen worden. Op die manier is de kans van slagen het grootst en daarom hechten we grote waarde aan inbreng van alle betrokkenen binnen de school. Bij het maken van beleid wordt veel belang gehecht aan samenhang tussen verschillende onderdelen en ook aan ontwikkeling. De directeur vormt samen met twee bouwteamleiders het managementteam. Naast leidinggeven begeleiden bouwteamleiders leerkrachten binnen de onderwijskundige ontwikkelingen van de school en zien er op toe dat ingezette ontwikkelingen uitgevoerd worden.

Een groep van drie Intern Begeleiders is toegevoegd aan het managementteam. Zij hebben als taak om de leerlingenzorg binnen de school te coördineren en de leerkrachten met raad en daad bij te staan op dit terrein (zie voor meer informatie verderop "het zorgprofiel").

Een coördinator ICT heeft als taak om ICT binnen de school goed op de kaart te zetten. Dat houdt in, dat de juiste programma's ten behoeve van de kinderen worden aangeschaft en ingezet, maar ook dat leerkrachten hun eigen

vaardigheden blijven ontwikkelen.

Er is een administratief medewerker. Zij is verantwoordelijk voor de leerlingenadministratie, postverwerking, financiële administratie en overige administratieve werkzaamheden.

De conciërge van de school heeft als belangrijkste taak het kleine onderhoud aan het gebouw en het materiaal. Hij draagt ook zorg voor het onderhoud aan het plein en de directe schoolomgeving.

Indien de formatieruimte dit toelaat, zijn er ook nog andere taken binnen de school. Deze staan omschreven in onze streefformatie in de schoolgids.

Onze manier van onderwijs geven

Het lesrooster bevat vaste onderdelen met daarin de vertrouwde vakken. We vinden het belangrijk dat de kinderen zelf hun leerstof leren plannen. Daarom werken alle groepen met het planbord: een instrument dat kinderen zelf verantwoordelijkheid geeft over het te maken werk. In de hogere groepen krijgen de kinderen een dagtaak en een weektaak.

Binnen de gebruikte lesmethodes volgen we de ontwikkeling van de kinderen door middel van de bijbehorende toetsen. Bij lesonderdelen zonder methode maakt de leerkracht zelf een toets, die gebaseerd is op wat er binnen een bepaalde periode behandeld is.



Wereldoriëntatie bieden we thematisch aan. De kinderen hebben hierbij een belangrijke rol. Zij beslissen mee over de richting waarin het thema zich gaat ontwikkelen. Dit doen ze door met eigen vragen te komen waar ze graag antwoorden op willen. De leerkracht houdt goed bij of de vooraf gestelde doelen behaald worden en stuurt zo nodig bij. Binnen de thema's worden altijd verbanden gelegd tussen de buitenwereld en dat wat er in de school gebeurt, bijvoorbeeld door het ontwerpen van een sociaal-culturele activiteit. Op deze manier wordt de 'echte wereld' de school in gehaald. Dit kan op verschillende manieren en op verschillende niveaus.

Met behulp van het leerlingvolgsysteem worden de ontwikkelingen van individuele leerlingen en van jaargroepen nauwlettend gevolgd. Het gevolg kan zijn dat er actie gezet wordt op uitvallende leerlingen, individueel of in groepsverband.

Leerlingenzorg op de Tafelronde

Als school hebben we ons zorgprofiel bepaald: op welke problemen/uitdagingen kunnen we goed antwoord geven? En waarin zijn we minder gespecialiseerd? De school heeft zich uitgesproken over haar huidige en gewenste positie, denkend vanuit het model van Sardes. Die onderscheidt een netwerkschool - smalle zorgschool - brede zorgschool - inclusieve school als kapstok om verder in gesprek te gaan.

1: De netwerkschool

Deze school onderhoudt relaties met het (v)so en het praktijk-onderwijs en heeft de externe zorgstructuur goed op orde. De school heeft de zorg voor leerlingen met speciale onderwijsbehoeften aan deze organisaties 'uitbesteed'.

2: De smalle zorgschool

Deze school biedt adequaat onderwijs aan een specifieke categorie leerlingen met speciale onderwijsbehoeften, bijvoorbeeld leerlingen met stoornissen binnen het autistische spectrum (ASS) en/of de minder ernstige gevallen van andere categorieën leerlingen met speciale onderwijsbehoeften.

3: De brede zorgschool

Deze school vangt meerdere categorieën leerlingen met speciale onderwijsbehoeften op, bijvoorbeeld slechtzienden, kinderen met ernstige spraak- en taalmoeilijkheden en leerlingen met ASS.

4: De inclusieve school

De inclusieve school stelt zich open voor (nagenoeg) alle leerlingen met specifieke onderwijsbehoeften. De school vangt (nagenoeg) alle geïndiceerde leerlingen op.

Het team ziet de school nu overwegend als smalle zorgschool, met een enkel uitstapje naar breed. Daarmee kunnen we een behoorlijk aantal leerlingen op school houden, al dan niet met een eigen leerprogramma. De ambitie is, om in de richting van een brede zorgschool te ontwikkelen, maar voorlopig ligt de aandacht op kwaliteitsverbetering van onze huidige zorgmogelijkheden. Wanneer leerlingen extra zorg- of onderwijsbehoeften hebben, is het belangrijk de aanpak van de school regelmatig te evalueren en op basis daarvan steeds opnieuw de vraag te stellen of onze aanpak voldoet. Dit hebben we vlak voor de zomervakantie met een extern deskundige gedaan, wat heeft geleid tot een aantal aanpassingen. Het startpunt van de zorgbreedte is de leerkracht die zich zorgen maakt. Dat is een professionele houding die voortkomt uit een waarneming: "Dit gaat niet zoals het zou moeten gaan." Vanuit die waarneming gaat de leerkracht aan het werk. Die onderzoekt wat aanleiding gaf tot de zorgen en benut daarvoor verscheidene bronnen, waaronder toetsresultaten. Het doel hiervan is het helder krijgen van de hulpvraag, of vast te stellen dat de zorgen niet nodig waren: er is geen probleem. Het is denkbaar dat de leerkracht een probleem niet waarneemt of niet goed inschat. Het gevolg is, dat de leerling niet afdoende wordt geholpen, wat mogelijk later tot ernstiger problemen kan leiden. De analyses van de Intern Begeleider (IB-er) vormen hier een vangnet. Zij analyseren de toetsresultaten zoals die in het systeem zijn opgeslagen.

Hierdoor regisseert de school, dat er geen kinderen door de mazen van het net glippen: uitval wordt waargenomen door de leerkracht of in een wat later stadium door de IB-er.

Ambities op dit gebied:

We hebben gekozen om ons verder te verdiepen in 'Handelingsgericht Werken'. Handelingsgericht werken (HGW) is een systematische werkwijze, gericht op het omgaan met verschillen in de klas. Er wordt naar gestreefd om de kwaliteit van het onderwijs en de begeleiding van kinderen te verbeteren. HGW benadert de verschillen tussen kinderen op een positieve wijze, door te kijken naar de onderwijsbehoeften van kinderen en niet naar de tekortkomingen.

De belangrijkste vraag die gesteld moet worden is: wat heeft dit kind (van deze ouders, uit deze omgeving, in deze groep, bij deze leerkracht, op deze school) nodig om tot leren te komen? Vervolgens beantwoord je deze vraag zo concreet mogelijk: een instructie die..., opdrachten die..., leeractiviteiten die..., feedback die..., een leerkracht die..., groepsgenoten die..., een omgeving die...

Hierna volgt de volgende vraag, waarbij de rol van een IB-er heel belangrijk wordt: wat heeft de leerkracht nodig om een juiste aanpak af te stemmen op dit kind, zodat het kind goed ondersteund en begeleid kan worden?

Dit traject zal het komende schooljaar starten.

Jos Houtveen
januari 2011